

Socialdemokraternas Planeringsdirektiv 2020 med plan 2021-2023

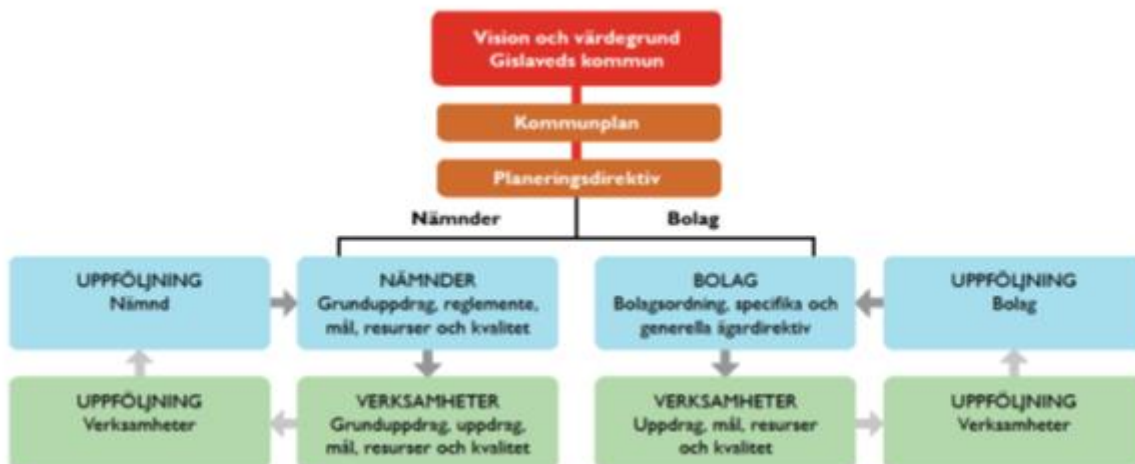
Gislaveds kommun



Innehållsförteckning

| | |
|--------------------------------------------|----|
| 1 Inledning..... | 3 |
| 2 God ekonomisk hushållning | 3 |
| 2.1 Finansiella mål | 4 |
| 2.2 Mål och uppdrag..... | 4 |
| 2.3 Kritiska kvalitetsfaktorer | 6 |
| 3 Planeringsförutsättningar | 7 |
| 3.1 Befolkningsutveckling och prognos..... | 7 |
| 3.2 Ekonomiska förutsättningar | 9 |
| 4 Budget 2020..... | 12 |
| Kommunala bolag | 15 |

1 Inledning



Kommunfullmäktiges planeringsdirektiv är det övergripande och överordnade styrdokumentet som innehåller kommunens förutsättningar. Nämndernas uppgift är att fastställa grunduppdraget samt utforma utvecklingsmål på sin nivå. De ska omhänderta eventuella uppdrag från kommunfullmäktige. Planeringsdirektivet beslutas av kommunfullmäktige i maj månad och fastställs av kommunfullmäktige i november månad och därmed är 2020 års budget fastställd i sin helhet. Nämndernas planeringsdirektiv beslutas i juni månad och fastställs i respektive nämnd i december månad. Bolagens ägardirektiv arbetas årligen om och eventuella uppdrag arbetas in i dem.

Kommunens inriktning under mandatperioden finns i Socialdemokraternas Kommunplan 2019-2022.

2 God ekonomisk hushållning

Kommunallagen anger att kommuner ska ha en god ekonomisk hushållning i sin verksamhet vilket innebär att de ska sköta sin ekonomi på ett ansvarsfullt sätt.

God ekonomisk hushållning för Gislaveds kommun innebär att säkerställa en ekonomi som håller över tid. Verksamheten ska bedrivas på ett ändamålsenligt och kostnadseffektivt sätt. För att detta ska vara möjligt måste kommunen ha god framförhållning och flexibilitet för ändrade förutsättningar.

Gislaveds kommun ska bedriva en verksamhet som är hållbar ekonomiskt, ekologiskt, socialt och etiskt. Detta gör vi genom en strategi som tas fram.

Vad ska kommunen göra?

- För **kommunen** skall anges mål och riktlinjer som är av betydelse för en god ekonomisk hushållning
- För **ekonomin** skall anges de finansiella mål som är av betydelse för en god ekonomisk hushållning

Disponering av resultatutjämningsreserven

Enligt kommunallagen får medel från en resultatutjämningsreserv (RUR) användas för att utjämna intäkter över en konjunkturcykel. Kommunen får lov att använda RUR enligt fastställda bestämmelser om detta behövs.

2.1 Finansiella mål

God ekonomisk hushållning innebär för Gislaveds kommun att de finansiella målen är följande:

| Mål 2020 | Beskrivning |
|------------------------------------------------------------------------------------------------------------------------------|--------------------------------------------------------------------------------------------------------------------------------------------------------------------------------------------------------------------------------------------------|
| Resultatnivån under femårsperioden 2018-2022 ska byggas ut för att långsiktigt uppgå till i genomsnitt minst 40 mnkr per år. | Resultatet måste vara positivt om ekonomin inte ska försämrats. En försämrad ekonomi innebär mindre resurser till verksamheten. För att klara kommunens framtida investeringar och omvärldens svängningar behöver resultatet vara lägst 40 mnkr. |

2.2 Mål och uppdrag

2.2.1 Mål

God ekonomisk hushållning innebär för Gislaveds kommun följande mål:

2.2.1.1 Barns lärande

| Mål 2020 | Beskrivning |
|---------------------------------------------------------------------------------|----------------------------------------------------------------------------------------------------------------------------------------------------------------------------------------------------------------------------------------|
| Ge barn- och unga en bättre psykisk hälsa genom fysisk och kulturell aktivitet. | Genom fysisk och kulturell aktivitet öka välbefinnandet hos barn och unga. Den framtida folkhälsan förbättras genom att barn- och unga blir aktiva och engagerade, sedda och lyssnade till. Detta leder till förbättrade skolresultat. |

2.2.1.2 Utveckling av attraktivitet och hållbarhet

| Mål 2020 | Beskrivning |
|----------------------------------------|-----------------------------------------------------------------------------------------------------------------------------------------------------------------------------------------------------------------------------------------------------------------------------------------------------------------------------------------------------------------------------------------------------------------------------------------------------------------------------------------------------------------------------------------------------------------------------------------------------------|
| Agenda 2030 Hållbar framtid | I alla beslut kommunen fattar, skall hänsyn tas ur ett hållbarhetsperspektiv |
| Öka användandet av förnyelsebar energi | Att minska klimatpåverkan och koldioxidutsläppen och öka den förnybara energianvändningen utgör centrala åtgärdsområden för att uppnå ett hållbart samhälle. Därför är det angeläget att ta tillvara alla möjligheter att öka andelen förnybara drivmedel och att öka mängden installerade solceller. Att stärka samhällets beredskap för och anpassning till klimatförändringar vi inte kan motverka är ett nödvändigt komplement till arbetet att minska utsläppen. Klimatanpassning i planering och byggande och klimatsäkring av dricksvattenresurser är förebyggande arbete som behöver prioriteras. |

| | |
|-----------------------------------------------------------------------------------------|-----------------------------------------------------------------------------------------------------------------------------------------------------------------------------------------------------------------------------------------------------------------------------------------------------------------------------------------------|
| | |
| Ta fram nya områden för bostadsplanering samt förtäta och utveckla tätorternas centrum. | Det skall byggas fler bostäder, för alla målgrupper i olika miljöer i hela kommunen. Vi skall se till att våra LIS-områden utvecklas. För att fler skall flytta hit och färre flytta härifrån vill vi mer aktivt och strategiskt marknadsföra det vi har, allt som vi gör bra och kan erbjuda. Vi skapar centrum för fler mötesplatser |
| Trygg vardag | Med en trygg vardag i livets alla faser ger vi förutsättningar för ett bra liv som äldre, bättre prestationer i skolan och på jobbet. Det bidrar till ett hälsosammare liv och en sund kommun. |

2.2.1.3 Företagsklimat och näringslivssamverkan

| Mål 2020 | Beskrivning |
|------------------------------------------------------------------------------------------------------------------------------------|-----------------------------------------------------------------------------------------------------------------------------------------------------------------------------------------------------------------------------------------------------------------------|
| Fler skall få möjlighet till vuxenutbildning för att kunna ta de arbeten som finns i vårt näringsliv och i den offentliga sektorn. | Ett ökat fokus på vuxenutbildning (YH, HPH, IUC, Teknikcollege) för att kunna kompetensförsörja näringslivet inklusive den offentliga sektorn. Vi vill möta behovet av att få människor i arbete men också ge möjlighet till karriärväxling mitt i arbetslivet |
| Ta fram ny mark för näringsverksamhetens utveckling i kommunen. | Vi måste se till att det finns områden som kan erbjudas för utveckling och nybyggnad av industri. Det är också viktigt att vi får platser för handel, kontor och service i befintliga planer i större omfattning. |

2.2.1.4 Sveriges ledande offentliga arbetsgivare

| Mål 2020 | Beskrivning |
|------------------------------------------------|-------------------------------------------------------------------------------------------------------------------------------------------------------------------------------------------------------------------------------------------------------------------------------------------------------------------------------------------------------------------------------------------------|
| Ökad samverkan mellan arbetsmarknadens parter. | Personalen är kommunens största och viktigaste tillgång. Vi vill att våra medarbetare skall ha en utvecklande arbetssituation och trivas på arbetet. Arbetsmiljön skall vara föremål för ständig utveckling. Att förändra kulturen i våra verksamheter så alla känner delaktighet är en av de viktigaste åtgärder vi behöver göra för att nå målet som Sveriges ledande offentliga arbetsgivare |

2.2.2 Uppdrag

| Uppdrag till: | Uppdrag | Slutdatum att redovisa uppdrag till Kommunfullmäktige |
|--------------------------------|-----------------------------------------------------------------------------------------------------------------------------------------------------------------|-------------------------------------------------------|
| | | |
| Fastighets- och servicenämnden | Ta fram tidplan för byggnation av ny simhall i Gisleområdet | 2020-09-30 |
| Samtliga nämnder och bolag | Öka utbudet av digitala tjänster (e-tjänster) för såväl invånare som intern verksamhet och lösningar för de som inte har eller kan hantera digitala hjälpmedel. | 2020-04-30 |

| Uppdrag till: | Uppdrag | Slutdatum att redovisa uppdrag till Kommunfullmäktige |
|-----------------------------------------------------------------|---------------------------------------------------------------------------------------------------------------------------------------------------------------------------------------------------|-------------------------------------------------------|
| Kommunsstyrelsen | Att ge förvaltningen i uppdrag att ta fram förslag på hur man frivilligt kan få fortsätta sin anställning efter 67 års ålder i samråd med sin chef. | 2020-06-30 |
| Barn- och utbildningsnämnden Socialnämnden Fritidsnämnden | Att ge förvaltningen i uppdrag att ta fram handlingsplan för minska den psykiska ohälsan och motverka droganvändning bland unga. | 2020-10-31 |
| Samtliga nämnder och bolag | Att öka transparensen kring beslut i verksamhet och ekonomi till kommunens invånare för att bygga förtroende för kommunens arbete, skapa trygghet hos invånarna och acceptans för fattade beslut. | 2020-12-31 |

2.3 Kritiska kvalitetsfaktorer

2.3.1 Målgrupp

| Kritisk kvalitetsfaktor | Beskrivning |
|-----------------------------------------------------------|-----------------------------------------------------------------------------------------------------------------------------------------------------------------------------------------------------------------------------------------------------------------------------------------------------------------------------------------------------------------------------------------------|
| Förtroende för kommunens demokratiska uppdrag | Förtroende för tjänstemän och politiker är grunden för vårt demokratiska uppdrag. Det är viktigt att kommuninvånarna har en grundläggande kunskap kring kommunens verksamhet och ekonomi för att bygga förtroende för kommunens arbete, skapa trygghet hos invånarna och acceptans för fattade beslut. Det är viktigt att få invånarna att känna sig delaktiga och skapa medborgarinflytande. |
| Tillgänglighet/Bemötande | Det är särskilt kritiskt att kommunen erbjuder god service och ett bra bemötande. Ökad digitalisering ökar tillgängligheten och flexibiliteten för invånaren. |
| Graden av digital mognad i organisationen | För att kunna driva digitaliseringen framåt i hög takt är digital mognad i verksamheten en förutsättning. |
| Alla kommuninvånarens och företags tillgång till internet | För att tillgodose att hela kommunen har tillgång till internet är utökad fiberutbyggnad särskilt kritiskt. |

2.3.2 Verksamhet

| Kritisk kvalitetsfaktor | Beskrivning |
|----------------------------------------------------------------|--------------------------------------------------------------------------------------------------------------------------------------------------------------------------------------------------------------------------------------|
| Intern och extern kommunikation | Gislaved kommun behöver ha en kontinuerlig dialog med invånarna om dess verksamheter och beslut. Denna information behöver vara lätt att ta till sig. Inom kommunen behövs ett helhetstänk med bra intern kommunikation. |
| Hållbar organisation | Hållbar utveckling är en strategiskt viktig fråga för Gislaveds kommun. Hållbarhet ska genomsyra alla kommunens verksamheter. Medvetenhet och kunskap om Agenda 2030 bland tjänstepersoner och förtroendevalda är särskilt kritiskt. |
| Arbetsätt som är ändamålsenliga och effektiva för verksamheten | Verksamheterna behöver fokusera på att göra rätt saker till rätt kostnad och med god kvalitet. Enkla och transparenta processer, ökad effektivitet, bättre samordning och mer samarbete är särskilt kritiskt. |

| | |
|--------------------------------------------------------------------|--------------------------------------------------------------------------------------------------------------------------------|
| Samverkan internt och externt | För att ha en optimal utveckling av Gislaveds kommun är samverkan både internt som externt särskilt kritiskt. |
| Uppdaterade detaljplaner för att snabbt tillgodose behovet av mark | För att tillgodose invånares och företags behov av byggnation är det särskilt kritiskt att det finns uppdaterade detaljplaner. |

2.3.3 Medarbetare

| Kritisk kvalitetsfaktor | Beskrivning |
|------------------------------|-----------------------------------------------------------------------------------------------------------------------------------------------------|
| Tillgång till rätt kompetens | Tillgång till rätt kompetens anses vara en av de viktigaste förutsättningarna för att kommunen ska kunna leverera god service och nå goda resultat. |

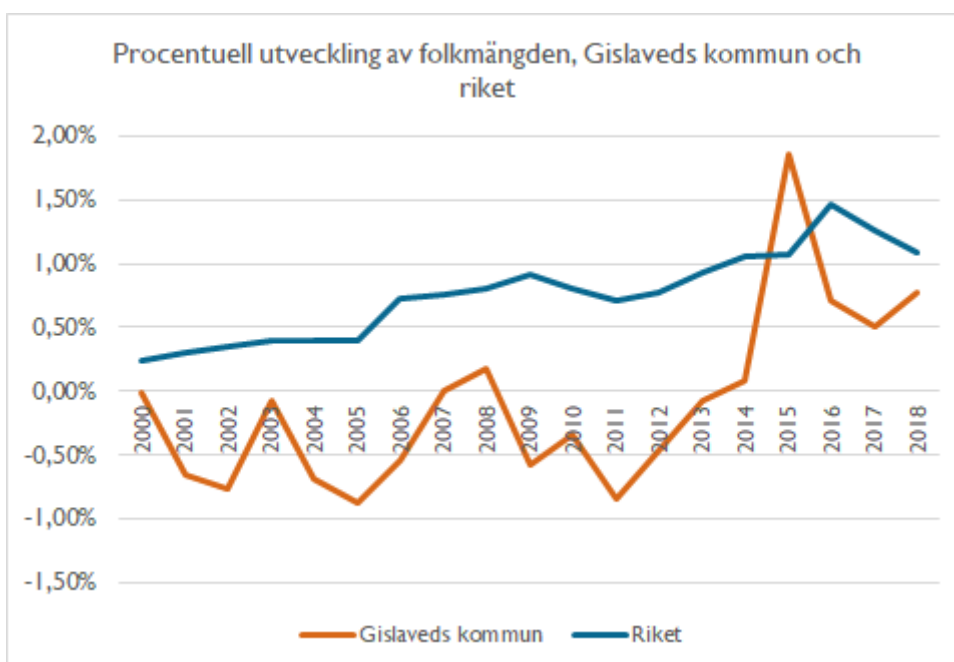
2.3.4 Ekonomi

| Kritisk kvalitetsfaktor | Beskrivning |
|----------------------------------------------|-----------------------------------------------------------------------------------------------------------------------------------------------------------|
| God ekonomisk hushållning | Det är särskilt kritiskt att kommunens resurser används till rätt saker och på ett effektivt sätt. |
| Prognossäkerhet vid ekonomiska uppföljningar | För att planera och prioritera hur kommunens ekonomiska resurser används är det särskilt kritiskt att de ekonomiska prognoser som görs är tillförlitliga. |

3 Planeringsförutsättningar

3.1 Befolkningsutveckling och prognos

Under åren 2000-14 minskade antalet invånare i Gislaveds kommun i stort sett varje år och invånarantalet i Sverige ökade. När allt fler människor från andra länder började flytta till kommunen under 2014-17, ökade antalet invånare.



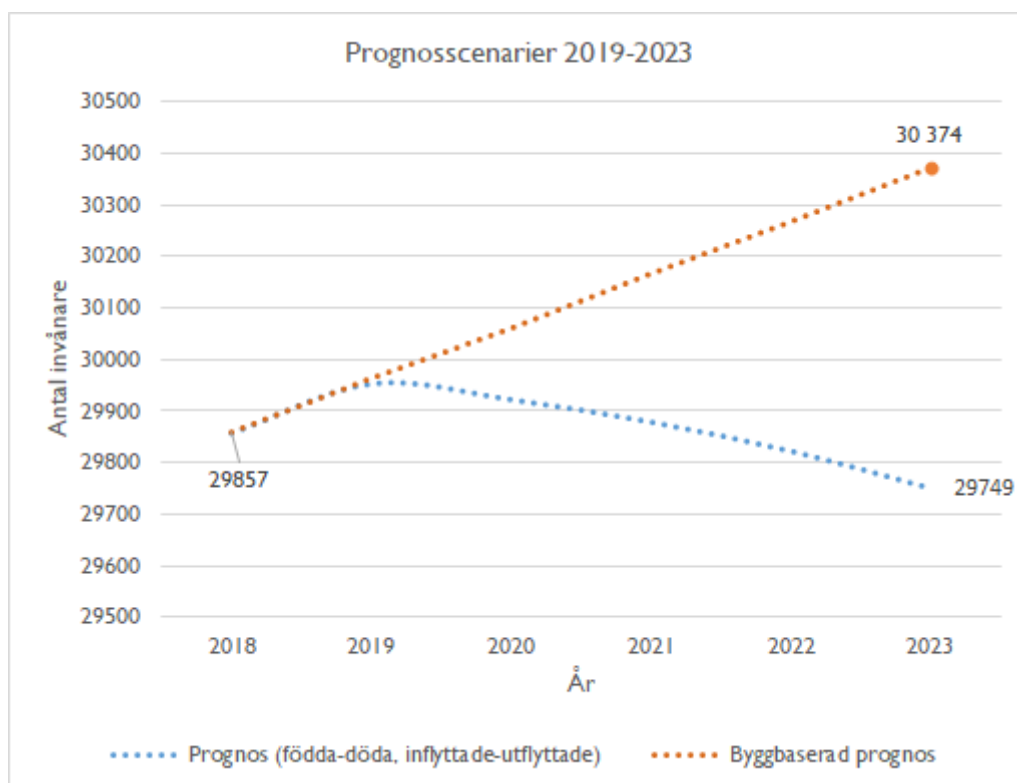
Under 2018 skiljde sig den procentuella ökningen av invånarantalet från rikets, då kommunen ökade mer i snitt än riket. Detta berodde dock inte på att antalet människor som flyttade till kommunen från andra länder ökade ytterligare. Orsaken var att fler människor flyttade hit från andra kommuner, samtidigt som färre flyttade till andra kommuner. Detta var något som avvek från tidigare år. Detta har fortsatt under 2019 och därför har trenden med hög utflyttning inte haft lika stark effekt som tidigare.

Prognosen nedan (baserad på födda-döda, inflyttade-utflyttade) visar att antalet kommuninvånare förväntas minska på längre sikt eftersom att antalet människor från andra länder som flyttar till kommunen minskar. Men större händelser i omvärlden och andra s.k. osäkerhetsfaktorer har påverkan på utfallet och därför är prognosen relativt osäker.

| Prognos 2019-23 | 2018 | 2019 | 2020 | 2021 | 2022 | 2023 |
|------------------------|---------------|---------------|---------------|---------------|---------------|---------------|
| Inflyttning | 1 495 | 1 355 | 1 325 | 1 305 | 1 285 | 1 263 |
| Utflyttning | 1 274 | 1 304 | 1 373 | 1 363 | 1 352 | 1 342 |
| <i>Flyttnetto</i> | <i>221</i> | <i>51</i> | <i>-48</i> | <i>-58</i> | <i>-67</i> | <i>-79</i> |
| Födda | 287 | 327 | 299 | 297 | 295 | 291 |
| Döda | 284 | 281 | 282 | 283 | 284 | 285 |
| <i>Födelsenetto</i> | <i>3</i> | <i>46</i> | <i>17</i> | <i>14</i> | <i>10</i> | <i>6</i> |
| Folkmängd | 29 857 | 29 954 | 29 923 | 29 879 | 29 822 | 29 749 |
| Folkökning | 228 | 97 | -31 | -44 | -57 | -73 |

Det finns ett antal faktorer som styr vad som får människor att flytta till/från en kommun. Ett sätt att prognostisera för detta är att se till antalet nybyggda bostäder och beräkna hur många invånare Gislaveds kommun kan få om invånarna till fullo flyttar in i de nybyggda bostäderna. En s.k. byggbaserad prognos visar att kommunens invånarantal ökar ytterligare framöver, om 800 bostäder (varav 200 trygghetsbostäder) färdigställs fram till 2030 (fördelat på åren 2015-29).

Den byggbaserade prognosen och prognosen med demografisk framskrivning ger två olika scenarier till hur invånarantalet förväntas att utvecklas i Gislaveds kommun under åren 2019-2023:



Antalet äldre ökar

Oavsett utfall för det totala invånarantalet, så kommer åldersgruppen 80 år och äldre att fortsätta öka under åren 2019-2023. Detta särskilt för åldersgrupperna 80-84 år och 95 år och äldre. Barngrupperna 1-6 år förväntas minska från år 2020 och framåt, likväl som antalet människor i arbetsför ålder till och med 59 år.

3.2 Ekonomiska förutsättningar

3.2.1 Bokslut 2018

| Nämnd, tkr | Nettokostnad | Resultat |
|--------------------------------|------------------|---------------|
| Kommunstyrelsen | 91 894 | 5 017 |
| Överförmyndarnämnden | 3 331 | 67 |
| Räddningsnämnden | 33 060 | -304 |
| Tekniska nämnden | 42 138 | 4 467 |
| Barn- och utbildningsnämnden | 784 559 | 9 501 |
| Socialnämnden | 639 655 | -32 274 |
| Fritidsnämnden | 36 203 | 1 911 |
| Kulturnämnden | 35 421 | -175 |
| Bygg- och miljönämnden | 13 931 | 540 |
| Fastighets- och servicenämnden | 6 286 | 8 084 |
| Totalt | 1 686 479 | -3 167 |

3.2.2 Skatteunderlagsprognoser

Skatteunderlagsprognos 19:35, 2019-08-22

Sysselsättningen är ännu hög men tecken på en försvagad arbetsmarknadskonjunktur syns nu. I nuläget görs endast små revideringar av prognoserna för realekonomin i år och nästa år. En förväntan dessa år är låg BNP tillväxt samt vikande sysselsättning. En nedväxling i underliggande och real tillväxt för det kommunala skatteunderlaget dröjer dock till nästa år.

Arbetsmarknaden går inte att beskriva som annat än stark. Men antalet sysselsatta föll något i både första och andra kvartalet enligt NR (Nationalräkenskaperna). Tillväxten i såväl antal sysselsatta som arbetade timmar har under det första halvåret sjunkit rätt snabbt, i både privat och offentlig sektor. Prognosen är en mindre nedgång i sysselsättningen under 2019 och 2020, samt att arbetslösheten långsamt stiger framöver.

Samtidigt präglas makroprognoserna av stor osäkerhet, framförallt avhängigt geopolitisk oro samt en förmodad förestående vändpunkt i konjunkturen i USA. Riskerna för den globala ekonomin kan därtill anses ha ökat på sistone – det vill säga risker för en sämre utveckling. Men säkerheten ökar allt mer om 2019 – på basis av inkommande data – då merparten av året nu har gått. Det pekar på med nuvarande riskbilden framförallt på betydande prognososäkerhet för 2020.

Tabell 1. Nyckeltal för den svenska ekonomin

Procentuell förändring om inte annat anges

| | 2017 | 2018 | 2019 | 2020 | 2021 | 2022 |
|-----------------------------------|------|------|------|------|------|------|
| BNP* | 2,4 | 2,5 | 1,3 | 1,1 | 1,6 | 1,5 |
| Sysselsättning, timmar* | 2,1 | 2,4 | 0,9 | -0,3 | -0,3 | 0,4 |
| Relativ arbetslöshet, procent | 6,7 | 6,3 | 6,3 | 6,5 | 6,8 | 6,8 |
| Timlön, Nationalräkenskaperna | 2,5 | 2,2 | 2,9 | 3,1 | 3,2 | 3,3 |
| Timlön, Konjunkturlönestatistiken | 2,3 | 2,5 | 2,7 | 3,1 | 3,2 | 3,3 |
| Inflation, KPIF | 2,0 | 2,1 | 1,8 | 1,9 | 1,8 | 2,0 |
| Inflation, KPI | 1,8 | 2,0 | 1,9 | 2,0 | 2,3 | 2,4 |

*Kalenderkorrigerad.

Konjunkturförsvagning dämpar skatteunderlagstillväxten

Prognosen pekar på att den inbromsning av skatteunderlagstillväxten som började 2017 och sedan fortsatt kommer att hålla i sig. Det förklaras framförallt av att sysselsättningen ökar allt långsammare. Men delvis beror det också på att grundavdragen för personer som fyllt 65 år höjs. Kommunalekonomisk utjämning ersätts med belopp som motsvarar avdragshöjningens beräknade effekt på skatteintäkterna. Nästa år räknar vi med att konjunkturavmattningen leder till att antalet arbetade timmar minskar. Beräkningarna för 2021 och 2022 bygger på förutsättningen att högkonjunkturen upphör mot slutet av 2020 och den svenska ekonomin utvecklas i konjunkturrell balans från och med 2021. Det betyder fortsatt svag skatteunderlagstillväxt 2021, främst till följd av att arbetade timmar då antas fortsätta minska. År 2022 stiger sysselsättningen åter varför skatteunderlagstillväxten då beräknas växa upp. Förändringen i skatteunderlaget ställer stora krav på Gislaveds kommun, både att leverera den välfärd som krävs och att ha möjlighet att ha de kompetenser som krävs i verksamheten. Det kommer att kräva nytänkande, flexibilitet och mod.

3.2.3 Förutsättningar

- Skatteunderlaget är beräknat utifrån ett invånarantal på **29 950** alla åren i planperioden.
- Skattesatsen är 22,50 kronor.
- Utgångsläget för ramar 2020 är 2019 års nivå.
- Inflationsuppräkning på 2,1 % finns med i beräkningen.
- Hänsyn tagen till demografi.
- Löneökningar för fast personal har kompenserats till nämnderna.
- Kapitaltjänstkostnader budgeteras centralt och kompenserar 1 gång/år i samband med bokslut.
- Kommunens resultat 2020 beräknas med ca 65 miljoner kronor som är en förutsättning för kommande investeringar och utmaningar
- Minskade barngrupper i förskola och fritidshem på Barn- och utbildningsnämnden motsvarande 4,5 mnkr.
- Struktursatsning med 2,6 mnkr. Del av satsning ska gå till OB för personal inom Socialnämnden som arbetar i kök.
- Satsning på feriearbeten inom kommunen. Kommunstyrelsen förstärks med 3,4 mnkr.
- Personaleffektivisering i samtliga ledningsstrukturer motsvarande 40 mnkr utan påverkan på kvaliteten i verksamheten. Fördelas procentuellt mellan nämnderna i förhållande till budget.
- Enter Gislaved AB:s bidrag minskas med 200 tkr.
- 15 mnkr tillförs socialnämnden för att behålla personal ute i verksamheterna.
- 10 mnkr tillförs socialnämnden för att förstärka verksamheterna inom individ- och familjeomsorg samt funktionshinder och stöd.
- 1 mnkr för utvecklingsmedel tillförs kommunstyrelsen.

4 Budget 2020

Driftbudget

Övergripande driftsbudget 2020 med plan 2021-2023

| Belopp i tusentals kronor (tkr) | BUDGET 2020 | BUDGET 2021 | BUDGET 2022 | BUDGET 2023 |
|-------------------------------------------------|-------------------|-------------------|-------------------|-------------------|
| Nämnd/styrelse | | | | |
| Kommunstyrelsen | -101 407 | -104 107 | -104 097 | -105 119 |
| Överförmyndarnämnden | -3 398 | -3 497 | -3 506 | -3 541 |
| Barn- och utbildningsnämnden | -774 210 | -785 410 | -787 414 | -797 188 |
| Teknisk nämnd | -34 770 | -36 013 | -36 098 | -36 467 |
| Socialnämnden | -614 816 | -618 185 | -624 974 | -636 216 |
| Räddningsnämnd | -30 073 | -31 192 | -31 266 | -31 585 |
| Fritid och folkhälsonämnden | -43 597 | -45 603 | -45 711 | -46 178 |
| Fastighet- och servicenämnden | 72 036 | 72 334 | 72 505 | 73 246 |
| Kulturnämnden | -33 520 | -34 966 | -35 049 | -35 407 |
| Bygg- och miljönämnd | -14 627 | -14 972 | -15 008 | -15 161 |
| Löneuppräknig | -46 501 | -72 367 | -96 794 | -121 370 |
| Summa nämnder | -1 624 883 | -1 673 978 | -1 707 412 | -1 754 986 |
| Pensioner | -143 100 | -145 700 | -151 400 | -146 300 |
| KP | 72 000 | 72 000 | 72 000 | 72 000 |
| Ökade kostnader för lokaler | -10 000 | -10 000 | -10 000 | -13 000 |
| Struktursatsningar/personalbefrämjande åtgärder | -2 600 | -2 600 | -2 600 | -2 600 |
| Avskrivningar | -88 944 | -87 699 | -90 686 | -90 045 |
| Välfärdsmedel | 11 847 | | | |
| Skatteintäkter och utjämningsystem | 1 846 620 | 1 886 236 | 1 930 379 | 1 977 231 |
| Finansiella intäkter | 5 500 | 5 500 | 5 500 | 5 500 |
| Finansiella kostnader | -1 100 | -1 100 | -1 100 | -1 100 |
| Summa finansiering | 1 690 223 | 1 716 637 | 1 752 093 | 1 801 686 |
| ÅRETS RESULTAT | 65 340 | 42 659 | 44 681 | 46 700 |
| | | | | |
| Genomsnittligt resultat 2018-2022 | 34 708 | | | |

Investeringar, skattefinansierat

| Nämnd, tkr | Investeringsbudge t 2020 | Investeringsbudge t 2021 | Investeringsbudge t 2022 | Investeringsbudge t 2023 |
|-------------------------------------------------|-----------------------------|-----------------------------|-----------------------------|-----------------------------|
| Kommunstyrelsen | 12 000 | 17 000 | 22 000 | 32 000 |
| Överförmyndarnämnden | 0 | 0 | 0 | 0 |
| Räddningsnämnden | 6 200 | 6 200 | 4 000 | 5 000 |
| Tekniska nämnden | 20 000 | 20 000 | 23 000 | 23 000 |
| Barn- och utbildningsnämnden | 2 000 | 2 000 | 2 000 | 2 000 |
| Socialnämnden | 2 000 | 2 000 | 2 000 | 2 000 |
| Fritid-och folkhälsonämnden | 200 | 200 | 200 | 200 |
| Kulturnämnden | 1 500 | 1 500 | 1 000 | 1 000 |
| Bygg- och miljönämnden | 100 | 100 | 100 | 100 |
| Fastighet- och servicenämnden | 77 000 | 79 000 | 71 700 | 65 700 |
| Totalt, skattefinansierade investeringar | 121 000 | 128 000 | 126 000 | 131 000 |

Investeringar taxefinansierad verksamhet

| Nämnd/styrelse, tkr | Investeringsbudge t 2020 | Investeringsbudge t 2021 | Investeringsbudge t 2022 | Investeringsbudge t 2023 |
|---------------------|-----------------------------|-----------------------------|-----------------------------|-----------------------------|
| Tekniska nämnden | 20 000 | 20 000 | 20 000 | 20 000 |

Investeringar, särskilda satsningar

| Fastighet/objekt, tkr | Total budget särskilda satsningar | Investeringsb udget 2020 | Investeringsb udget 2021 | Investeringsb udget 2022 | Investerings budget 2023 |
|------------------------------------|-----------------------------------------|-----------------------------|-----------------------------|-----------------------------|-----------------------------|
| Förstärkning interna IT nät | 32 000 | 12 000 | 10 000 | 10 000 | |
| Skolomorganisation Anderstorp | 30 000 | 10 000 | 10 000 | 10 000 | |
| Förskolor | 30 000 | 15 000 | 15 000 | | |
| Black Box, scenkonst | 30 000 | | 3 000 | 12 000 | 15 000 |
| Haghultsleden | 60 000 | 5 000 | 25 000 | 30 000 | |
| Samhällsutveckling | 115 000 | 10 000 | 15 000 | 20 000 | 30 000 |
| | | | | | |
| | | | | | |
| Totalt särskilda satsningar | 297 000 | 52 000 | 78 000 | 82 000 | 45 000 |

*Totala budgetmedel, samhällsutveckling används under fler år än de som ryms i tabellen.

*Budget för samhällsutveckling läggs på kommunstyrelsen för att fördelas vidare efter den planering som läggs. Samhällsutvecklingsinvesteringarna ska bidra till och ha en avgörande roll för Gislaveds kommuns samhällsutveckling. Investeringen i Black Box är också en investering i samhällsutvecklingen och den ligger under fastighet och servicenämnden (Detta gör att satsningen totalt blir 145 mnkr.)

Resultatbudget

| Resultatbudget, mnkr | Budget 2020 | Budget 2021 | Budget 2022 | Budget 2023 |
|-----------------------------------------------|----------------|----------------|----------------|----------------|
| Verksamhetens nettokostnader 1 | -1 709 | -1 760 | -1 799 | -1 845 |
| <i>varav pensioner</i> | -143 | -146 | -151 | -146 |
| Avskrivningar | -89 | -88 | -91 | -90 |
| Verksamhetens nettokostnader 2 | -1 798 | -1 848 | -1 890 | -1 935 |
| | | | | |
| Skatteintäkter, gen statsbidrag och utjämning | 1 847 | 1 886 | 1 930 | 1 977 |
| Välfärdsmedel | 12 | 0 | 0 | 0 |
| Verksamhetens resultat | 61 | 38 | 40 | 42 |
| | | | | |
| Finansiella intäkter | 5 | 6 | 6 | 6 |
| Finansiella kostnader | -1 | -1 | -1 | -1 |
| Resultat efter finansiella poster | 65 | 43 | 45 | 47 |
| | | | | |
| Årets resultat | 65 | 43 | 45 | 47 |

Finansieringsbudget

| Finansieringsbudget, mnkr | Budget 2020 | Budget 2021 | Budget 2022 | Budget 2023 |
|------------------------------------------------------|-------------|-------------|-------------|-------------|
| Årets resultat | 65 | 43 | 45 | 47 |
| Avskrivningar | 89 | 88 | 91 | 90 |
| Ökning av kortfristiga skulder | 0 | 0 | 0 | 0 |
| Ökning långfristiga skulder | 0 | 0 | 0 | 0 |
| Summa tillförda medel | 154 | 131 | 136 | 137 |
| Nettoinvesteringar | -123 | -125 | -118 | -121 |
| Ökning kortfristiga placeringar | 0 | 0 | 0 | 0 |
| Ej likvidpåverkande poster | 3 | -1 | 0 | -1 |
| Minskning långfristiga fordringar | 0 | 0 | 0 | 0 |
| Ökning varulager | 0 | 0 | 0 | 0 |
| Ökning kortfristiga fordringar | 0 | 0 | 0 | 0 |
| Minskning långfristiga skulder | -29 | -5 | -18 | -15 |
| Summa använda medel | -149 | -131 | -136 | -137 |
| Förändring av rörelsekapital | 5 | 0 | 0 | 0 |
| Årets kassaflöde/förändring av rörelsekapital | | | | |
| Likvida medel vid årets början | 70 | 75 | 75 | 75 |
| Likvida medel vid årets slut | 75 | 75 | 75 | 75 |
| Förändring av likvida medel | 5 | 0 | 0 | 0 |

Balansbudget

| Balansbudget, mnkr | Budget 2020 | Budget 2021 | Budget 2022 | Budget 2023 |
|-----------------------------------------------|-------------|-------------|-------------|-------------|
| Tillgångar | | | | |
| Anläggningstillgångar | 1 622 | 1 660 | 1 687 | 1 718 |
| Omsättningstillgångar | 203 | 203 | 203 | 203 |
| Summa tillgångar | 1 825 | 1 863 | 1 890 | 1 921 |
| Skulder, avsättningar och eget kapital | | | | |
| Eget kapital | 1 216 | 1 259 | 1 303 | 1 350 |

| | | | | |
|-----------------------------------------------------|-------|-------|-------|-------|
| Avsättningar | 60 | 60 | 60 | 60 |
| Skulder | 549 | 544 | 527 | 511 |
| Summa skulder, avsättningar och eget kapital | 1 825 | 1 863 | 1 890 | 1 921 |
| | | | | |
| Soliditet | 66,6% | 67,6% | 69,0% | 70,3% |

Kommunala bolag

Ekonomiska riktlinjer

De bolag som är helägda av Gislaveds Kommunhus AB ska enligt ägardirektiven följa de beslut om planeringsdirektiv med budget enligt av kommunen utfärdade instruktioner som delges av Gislaveds Kommunhus AB.

Bolagen ska ersätta Gislaveds Kommunhus AB för Management fee. Management fee fördelas proportionellt mellan de fyra bolagen utifrån genomsnittlig omsättning.

Aktieutdelning från bolagen

Avkastningsstorleken på verksamhetens resultat och investeringsvolymerna fastställs i samband med kommunfullmäktiges beslut om planeringsdirektiv med budget enligt av kommunen utfärdade instruktioner som delges av Gislaveds Kommunhus AB.

Borgensavgifter

Borgensavgiften är 0,3 %, eller annat som fastställs av kommunen, av utnyttjad kredit per 31 december och kommunen fakturerar i januari året efter.

Fördelning av Management Fee

| Bolag | % fördelning utifrån omsättning |
|----------------------------|---------------------------------|
| Gislaved Energi Koncern AB | 49 % |
| Enter Gislaved AB | 2 % |
| AB Gislavedshus | 47 % |
| Gisletorp Lokaler AB | 2 % |

Bolagens omsättning 2018

| Bolag | Omsättning 2018, tkr |
|----------------------------|----------------------|
| Gislaved Energi Koncern AB | 172 037 |
| Enter Gislaved AB | 10 165 |
| AB Gislavedshus | 164 981 |
| Gisletorp Lokaler AB | 5 402 |

Aktieutdelning kommunala bolag

| Bolag | Aktieutdelning för bolag |
|----------------------------|-------------------------------------------------------------------------------------------------------------|
| Gislaved Energi Koncern AB | Aktieutdelning ska vara årets genomsnittliga statslåneränta plus 2,5 %. Plus 25 % av vinsten för koncernen. |
| Enter Gislaved AB | Ingen aktieutdelning. |
| AB Gislavedshus | Aktieutdelning ska vara årets genomsnittliga statslåneränta plus 1 %. |
| Gisletorp Lokaler AB | Aktieutdelning ska vara årets genomsnittliga statslåneränta plus 2,5 %. |